

## Vejledning til at konfiguration af flere websites, med deling af 1 SSL certifikat og fælles IP og port.

Følgende vejledning beskriver hvordan man konfigurerer IIS til at bruge host header på HTTPS sites.

Dette gør det muligt at have flere forskellige HTTPS websites med samme certifikat på en enkelt IP adresse.

Vejledningen virker med både SAN og wildcard SSL.certifikater

Denne vejledning antager, at der allerede er installeret et SAN eller wildcard SSL certifikat på serveren.



For support og hjælp til anvendelsen af denne vejledning kan du kontakte FairSSL på e-mail [support@fairssl.dk](mailto:support@fairssl.dk) eller telefon +45 77 345 678. For certifikat bestilling, certifikat sammenligninger og flere vejledninger se websitet på [www.fairssl.dk](http://www.fairssl.dk).

Husk at teste din installation når du er færdig på [www.fairssl.dk/ssltest/](http://www.fairssl.dk/ssltest/)

## Indholdsfortegnelse

Vejledning til at konfiguration af flere websites, med deling af 1 SSL certifikat og fælles IP og port.....	1
Quick facts .....	2
Opsætning af installeret certifikat på website .....	2
Efterfølgende administration .....	6

### VIGTIG INFORMATION – LÆS MIG!

Genstart af server og / eller services kan være nødvendige, inden ændringerne fra vejledningen kan ses.

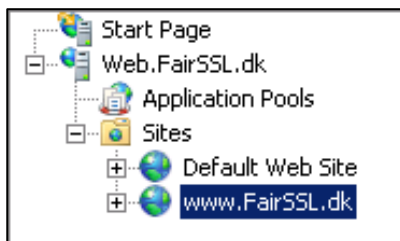
## Quick facts

- Det er ikke muligt at have 2 SSL certifikater på 1 IP+Port
- IIS MMC kan ikke konfigurere Host header navn på SSL bindings
- Det er muligt at have to forskellige SSL certifikater på samme IP, men kun ved at bruge forskellige porte.
- IP adresse kan også godt være "\*"
- Wildcard og SAN certifikater gør det muligt at bruge host header med 1 IP og Port og 1 SSL certifikat, men det kræver speciel opsætning.

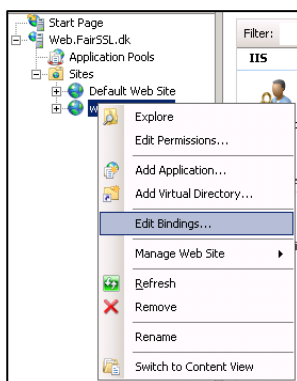
## Opsætning af installeret certifikat på website

Følgende beskriver hvordan et allerede installeret certifikat tilknyttes et website.

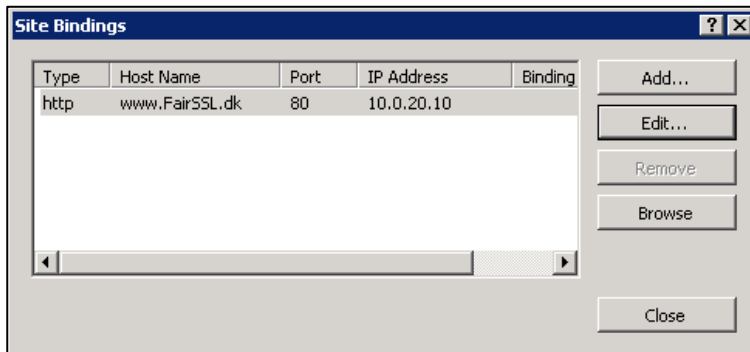
1. Log ind på serveren med en konto der er medlem af gruppen "Administrators" på den lokale server.
2. Under "Administrative Tools" startes "Internet Information Services (IIS) Manager".
3. Udvid "Sites".



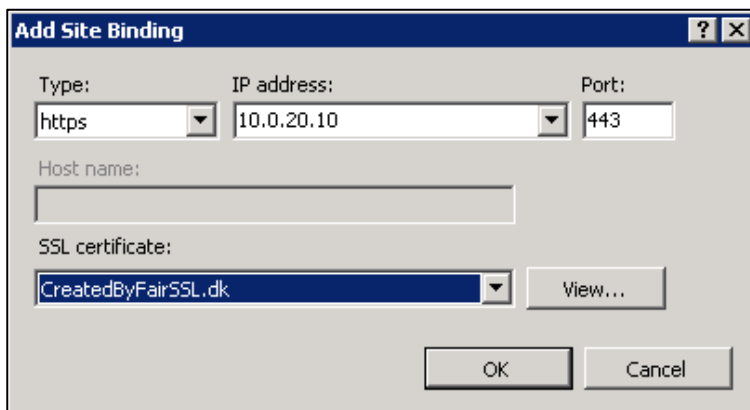
4. Højre klik på det ønskede website, og vælg egenskaber ("Edit Bindings").



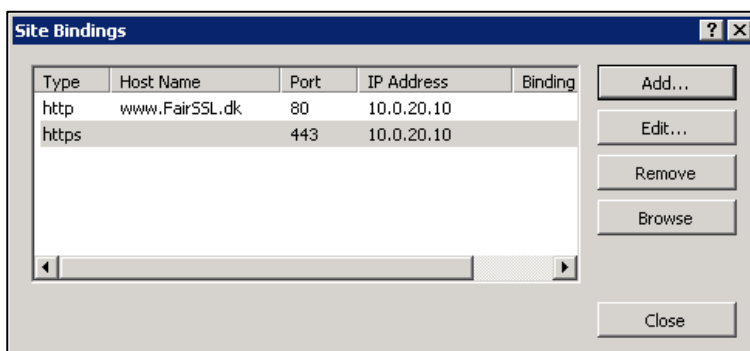
5. Vælg "Add".



6. Vælg "HTTPS" som type, IP adressen, port og certifikat.



7. Certifikatet er nu tilføjet på websitet.



8. Tilret følgende kommando så den passer til dit website. Følgende er baseret på FairSSL website.

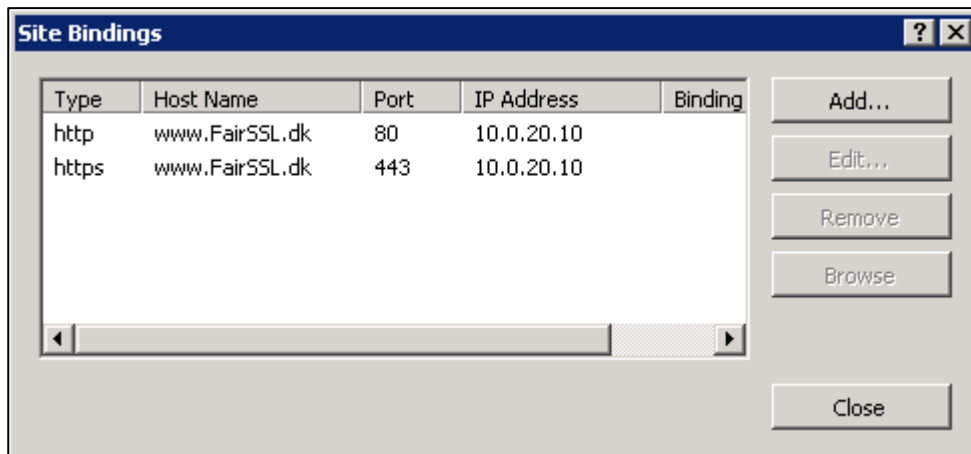
```
appcmd set site /site.name:www.Fairssl.dk  
/bindings.[protocol='https',bindingInformation='10.0.20.10:443:'].bindingInformation:10.0.20.10:443:www.FairSSL.dk
```

- Udskift "www.Fairssl.dk" med det navn websitet har i IIS
- Udskift "10.0.20.10:443" med websitets IP og port. Brug \* for at angive alle serverens IP'er.
- Udskift "www.FairSSL.dk" med det Host header navn som skal tilføjes til bindingen.

9. Kør følgende kommando i C:\Windows\System32\inetsrv\

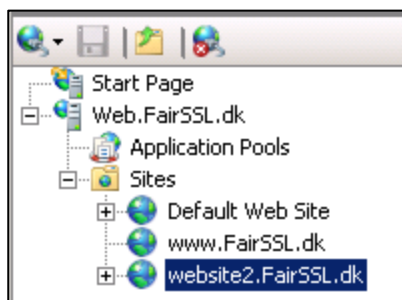
```
C:\Windows\System32\inetsrv>appcmd set site /site.name:www.Fairssl.dk  
/bindings.[protocol='https',bindingInformation='10.0.20.10:443:'].bindingInformation:10.0.20.10:443:www.FairSSL.dk
```

10. Under "Bindings" ser det nu sådanne ud.

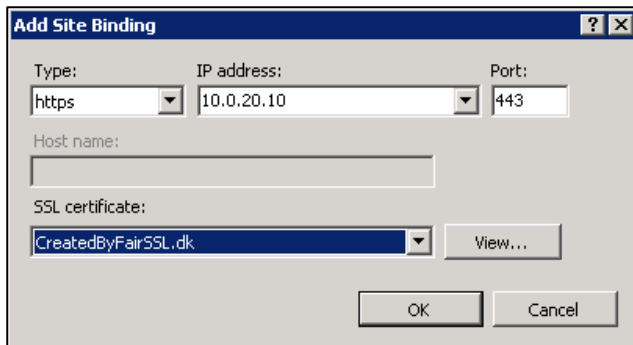


11. Websitet er nu konfigureret til at benytte HTTPS.

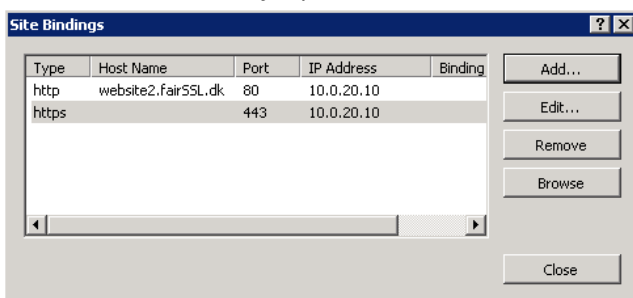
12. Opret eller identificer website #2 – I dette eksempel "Website2.FairSSL.dk"



13. Tilføj HTTPS binding til website #2. Sæt IP, Port, SSL Certifikat.



14. Certifikatet er nu tilføjet på websitet.



15. Tilret følgende kommando så den passer til dit website. Følgende er baseret på FairSSL website.

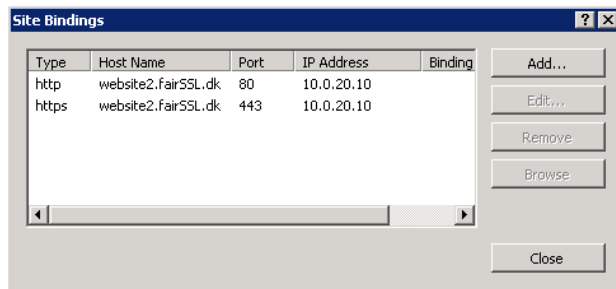
```
appcmd set site /site.name:website2.Fairssl.dk  
/bindings.[protocol='https',bindingInformation='10.0.20.10:443:'] .bindingInformation:10.0.20.10:443:www.FairSSL.dk
```

- Udskift " *website2.Fairssl.dk*" med det navn websitet har i IIS
- Udskift " *10.0.20.10:443*" med websitets IP og port. Brug \* for at angive alle serverens IP'er.
- Udskift " *website2.FairSSL.dk*" med det Host header navn som skal tilføjes til bindingen.

16. Kør følgende kommando i C:\Windows\System32\inetsrv\

```
C:\Windows\System32\inetsrv>appcmd set site  
/site.name:website2.Fairssl.dk  
/bindings.[protocol='https',bindingInformation='10.0.20.10:443:'] .bindingInformation:10.0.20.10:443:website2.FairSSL.dk
```

17. Under "Bindings" ser det nu sådanne ud.



18. Skal der tilføjes flere websites fortsættes der bare i samme stil

### Efterfølgende administration

Bemærk at websitebindingen mister sit Host header navn, hvis det bliver redigeret direkte med MMC konsollen, fx for at udskifte certifikatet. Det vil derfor være nødvendigt at konfigurere manuelt igen.